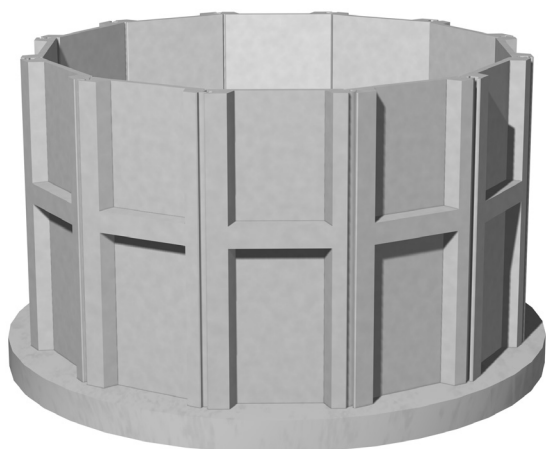


# Pumpbrunn

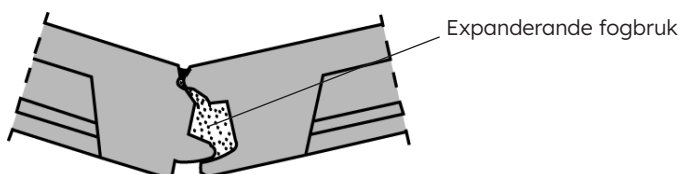
## Höjd 3 m, volym 50–100 m<sup>3</sup>



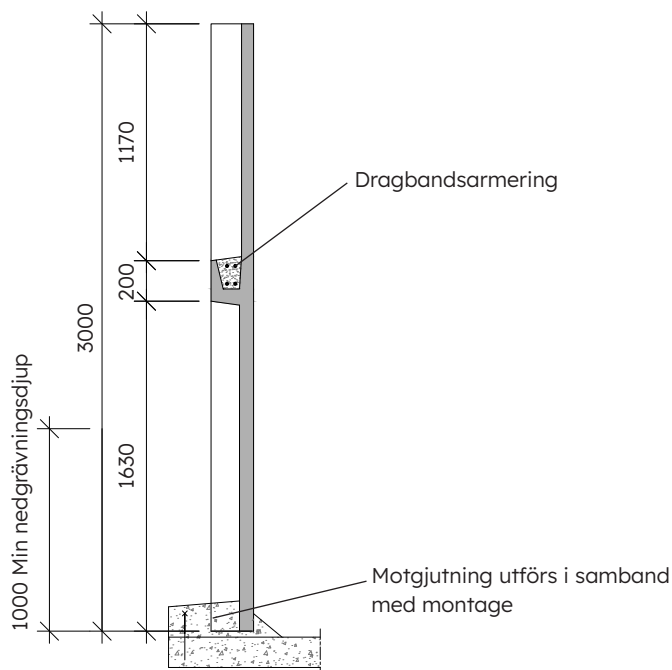
Pumpbrunnen kan grävas ned helt, dock är minsta nedgrävningdjup 1 meter. Den är förberedd för montage av staket.

Volym (m <sup>3</sup> )	Antal element (st)	Innerdiameter (m)	Bottenplattans diameter (m)	Dragbandsarmering, Ø 10 mm (antal)	Kan föras med lock
50	12	4,7	5,5	4	Nej
60	13	5,1	5,9	4	Ja
80	15	5,8	6,7	5	Nej
100	17	6,6	7,4	5	Nej

### Fogutformning



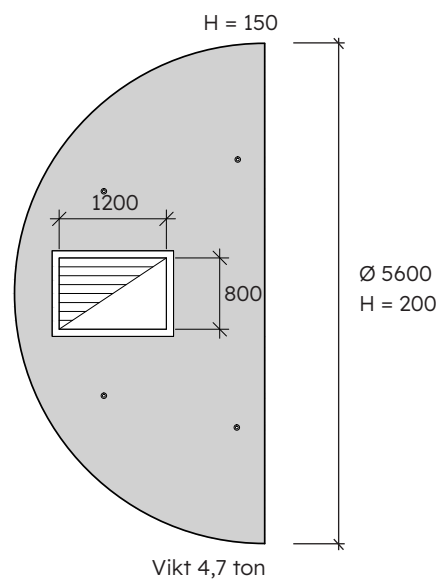
### Anslutning till bottenplatta



### Lock

Lock i två delar kan levereras till pumpbrunn med 60 m<sup>3</sup> lagringsvolym.

I båda takhalvorna finns en håltagning, 800x1200 mm.



## Elementbeskrivning

Elementvikten är 1,0 ton.

Skruvfästen, M20, finns ingjutna i elementens överkant och kan användas för infästningar av stolpar för skyddsräcke.

Hål för kulvertledning kan utföras på fabrik.

## Grundläggning

Grundläggning ska ske på fast mark och bör inte göras i slänter eller på olika material. Se montageanvisning på produktblad 4:71.

Pumpbrunnen kan grävas ned helt.

Pumpbrunnen får inte utsättas för utvändigt vattentryck. Möjlighet att klara utvändigt vattentryck finns genom dränering eller förstärkning av bottenplattan samt utvändigt fogning.

## Bottenplatta

Platsgjuten betongplatta utföres innan montage av behållarväggar. Efter väggmontage utföres motgjutning på plattans utsida, hålkärmsgjutning invändigt mellan bottenplattan och väggarna samt kärngjutning i elementskarvarna.

Utförande och armeringsanvisningar, se produktblad 4:72.

## Montage

Vid montage ska bottenplattan vara ren och fri från vatten, is och snö. Luftledning får inte hindra arbetet. Väg till pumpbrunnen ska vara utformad så att tung lastbil med släp kan framföras oberoende av väderlek.

## Sammanbindning

Elementen sammanbinds med slakarmering placerade i kanal på elementens utsida.

Armeringsdimension och antal enligt tabell på sida 1.

Armeringsskarvarna mellan de olika linjerna förskjuts minst 1500 mm. Skarvlängd min 650 mm. Armeringsstängerna får buntas två och två.

Armeringen ska fördelas så jämt som möjligt. Dragbandsarmeringens kanal ingjutes med betong C25/30, max stenstorlek 8 mm.

Vertikal foggjutning görs med fogbruk bestående av cement, gjutgrus 0–8 mm samt expanderande tillsatsmedel.

Behållare för urin och rötad stallgödsel fogas invändigt, samt tätningsslammas invändigt på hålkärmsgjutningen.

## Skyddsanordning

Om behållarens överkant ligger lägre än 1,2 m över marknivån ska behållaren förses med skyddsräcke eller tak.

## Yttre belastning – körplatta

Transport med tyngre fordon, eller motsvarande last vid exempelvis omrörning och tömning får ej förekomma närmare behållaren än nedgrävningsdjupet, utan speciella åtgärder.

Betongplatta ska utföras enligt särskilda anvisningar om tunga fordon förekommer närmare behållaren än nedgrävningsdjupet.

Se montageanvisning, produktblad 4:71.

## Montageanvisningar

Montageanvisningar avseende grundläggning, bottenplatta med mera se produktblad 4:71.

## Drift och underhåll

Föreskrifter för drift och underhåll av gödsel och urinbehållare, se produktblad 4:74.